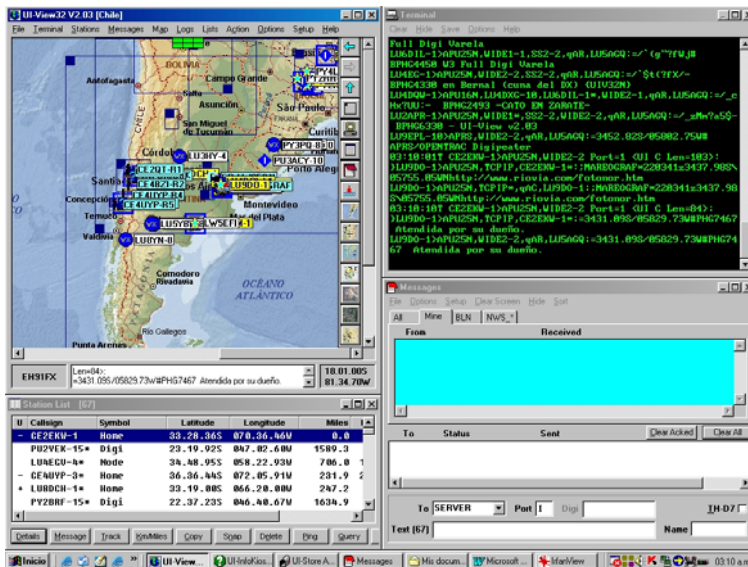


## Setting UI-View32 para ser usado vía Internet

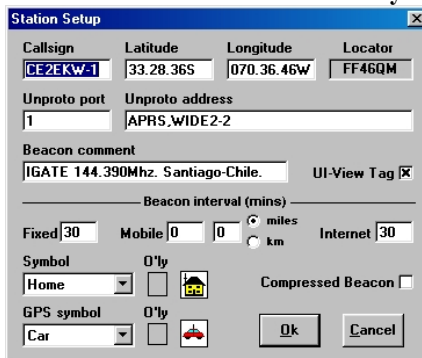
Cuando lo ejecutas por primera vez:

1. El programa te pide indicativo Nombre y apellido y numero de registro. Luego te avisa que creara algunas carpetas dile sí, a todo.
2. Te aparecerá un mapa grande que ocupa toda la pantalla. Tu simplemente ve a action y selecciona Tile Windows. Esto abrirá todas la ventanas que necesitas ver. Mapa, Terminal, Station, Menssages.



3. Primero vas a Setup y Click en Station Setup. Te abrirá una info de ayuda. Tu simplemente dile si al Aceptar y luego cierra la ventana de Ayuda. Nuevamente anda a Station Setup y Click en el. Ingresas tu indicativo, Latitud y longitud (ojo: la separación es un punto no coma y los segundos son minutos decimales.)  
Ej: 33.28.36S / 070.36.46W

4. En unproto port pone 1
5. Unproto address pon APRS, WIDE2-2
6. Beacon Comment tu nombre y ciudad o Email



Lo demás por el momento no lo toques

7. Luego ve a APRS Server Setup. Te abrirá la ayuda. Siérrala y vuelve a APRS Server Setup, ingresa lo siguiente

En Validation Numer, el numero que te enviaron por Internet de 5 diguitos

Todos los campos a mano derecha tienen que estar en blanco Salvo lo de Max Silence con 5 minutos.

Aprs server log on required con Click.

Enable auto reconnect también con Click.

Luego OK.

The screenshot shows the 'APRS Server Setup' dialog box. It has a title bar with a close button. The main area is divided into several sections. On the left, under 'Select One Or More Servers', there is a list box with several server addresses, the first of which is selected. Below this is a text field for 'Text to send on connection'. In the middle-left, there are checkboxes for 'APRS server log on required' and 'Enable auto reconnect', both of which are checked. Next to them is a 'Validation number' field containing '18869' and an 'Extra log-on text' field. On the right side, there are two sections: 'Gate RF To Internet' and 'Gate Internet To RF'. Each section contains three checkboxes: 'Open the gateway', 'Gate objects', and 'Insert station callsign' for the RF section; and 'Gate local messages', 'Use reverse digi path', and 'Transmit IGATE status' for the Internet section. At the bottom right, there is a 'Max silence' field set to '5' minutes, and 'Ok' and 'Cancel' buttons.

8. Luego en File, hacer Click en Download APRS server list (OJO: Conectado a Internet)

Ingresa en URL la siguiente dirección: [aprs.com.ar/servers.txt](http://aprs.com.ar/servers.txt)

Luego Click en Download. Te preguntara si deseas guardar dile sí.

Se abrirá un archivo txt. Simplemente siérralo.

The screenshot shows the 'Download APRS Server List' dialog box. It has a title bar with a close button. The main area has a text field for 'URL of server list to download' containing 'http://aprs.com.ar/servers.txt'. Below this is a large empty text area. At the bottom, there are 'Download' and 'Cancel' buttons. A message 'Press F1 for help' is displayed at the top of the main area.

9. Luego anda a Setup y selecciona APRS server Setup. Tendrás la nueva lista que fue descargada. Pon el cursor sobre los nombres y te mostrara una leyenda sobre cada uno.

Busca el que diga:

[argentina.aprs2.net:14578-Paises de Habla hispana](http://argentina.aprs2.net:14578-Paises de Habla hispana)

y deja solo este con Click, luego OK.

10. Luego en Action, selecciona connect to APRS server. Te mostrara la ayuda nuevamente. Siérrala y nuevamente Action y Connect to APRS Server. Te preguntara Log on When connected. Dile sí.

Luego de esto estarás conectado vía Internet.

En la ventana de Menssages, en Setup, Default menssage port pon la letra I (de Internet)

Para desconectarte, simplemente Action, disconnect From APRS Server.

Bueno , luego de esto y con el programa funcionando te cuento mas sobre el tema..

**Marco Beltrami W**

**CE2EKW**

**2399185**

**09472464**

**CE2EKW-1 IGATE 144.390Mhz**